

Prisindex och priser inom livsmedelsområdet

Års- och månadsstatistik – 2008:12

Price Indices and Prices in the Food Sector – Annual and Monthly Statistics – 2008:12

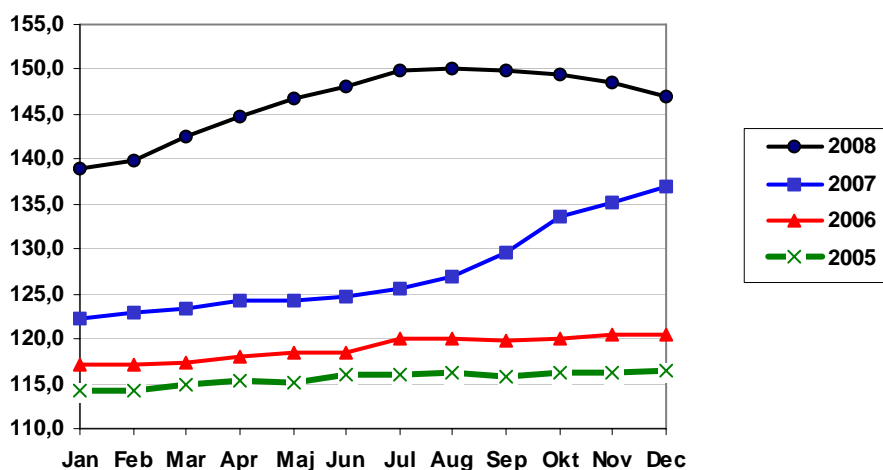
I korta drag

Information om basårsbyte i pris- och indexserier
 Från och med januari 2009 skall samtliga EU-länder byta basår i sina motsvarigheter till PM-index (Agricultural Input Price Index) och A-index (Agricultural Output Price Index). Därför kommer också de index- och prisserier som publiceras i denna SM-serie att publiceras med ny bas från och med nästa månad. Nytt basår kommer att vara 2005. Vissa indextal, främst i A-index, är per definition preliminära vid denna tidpunkt. Slutliga indextal med basår 2000=100 kommer därför att publiceras i Jordbruksverkets Statistikdatabas i maj månad varefter de anses vara definitiva.

Prisutveckling på jordbrukets produktionsmedel

Priserna på jordbrukets produktionsmedel steg enligt PM-index med i genomsnitt 7,4 % mellan december 2007 och december 2008. Priserna för Gödnings- och jordförbättringsmedel har ökat mest (44,3 %). Även priserna för Växtskyddsmedel (27,1 %) och Utsäde (15,1 %) steg kraftigt under perioden.

Figur A. Utvecklingen av PM-index åren 2005—2008 (2000 = 100)



Tomas Eriksson, 036-15 56 98
 statistik@sjv.se

Statistiken har producerats av Statens Jordbruksverk, som ansvarar för officiell statistik inom området.

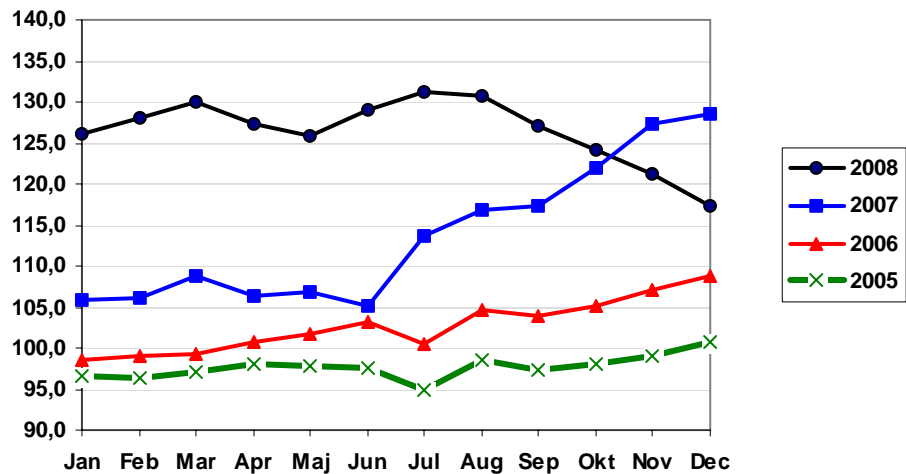
ISSN 1404-5834 Serie JO – Jordbruk, skogsbruk och fiske. Utkom den 19 februari 2009.
 Tidigare publicering: Se avsnittet Fakta om statistiken.
 Utgivare av Statistiska meddelanden är Mats Wadman, SCB.

Utveckling av avräkningspriser

Avräkningspriserna på jordbruksprodukter minskade enligt A-index med i genomsnitt 7,6 % mellan december 2007 och december 2008. Priserna inom Vegetabilieproduktion minskade i genomsnitt med 15,5 % och priserna inom Animalieproduktion minskade med 1,6 % under perioden.

På årsbasis steg avräkningspriserna i genomsnitt med 8 % mellan åren 2007 och 2008. Priserna på Djur och Mjök steg relativt mycket mellan åren, 15 respektive 19 procent, medan priserna på många vegetabilier sjönk.

Figur B. Utvecklingen av A-index åren 2005—2008 (2000 = 100)

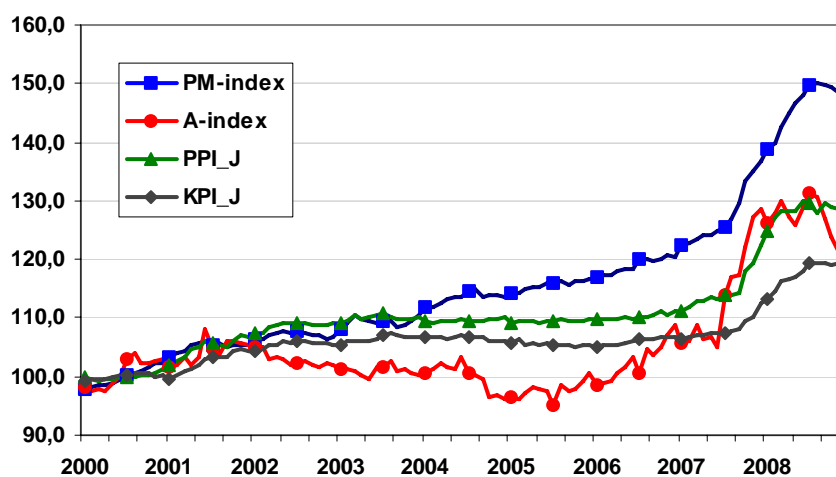


Prisutveckling i senare led

PPI-J ökade med 4,5 % mellan december 2007 och december 2008. Övervägande andelen produktgrupper för vilka det finns indexserier ökade under perioden. Undantaget är Mjölks som sjönk. Kraftigast var ökningen för Matpotatis och Glass som ökade 11,4 % respektive 12,0 % under perioden.

KPI-J ökade med 6,2 % mellan december 2007 och december 2008. Priserna på Matpotatis (11,8 %), Ägg (8,2 %) samt Nötkött (14,3 %) har stigit mest. Den allmänna utvecklingen av konsumentpriserna under samma period, mätt med KPI, har stigit med 0,9 %.

Figur C. Utvecklingen av PM-index, A-index, PPI-J och KPI-J åren 2000—2008 (2000 = 100)



Innehåll

Tabeller	5
Teckenförklaring	5
1. Prisindex inom livsmedelsområdet	5
2. Produktionsmedelsprisindex (PM-index)	6
3. Avräkningsprisindex (A-index)	7
4. Producentprisindex för livsmedelsindustrin, jordbruksreglerade livsmedel (PPI-J)	8
5. Konsumentprisindex för jordbruksreglerade livsmedel (KPI-J)	9
6. Produktionsmedelsprisindex (PM-index) inom EU	10
7. Avräkningsprisindex (A-index) inom EU	11
8. Prisutveckling på vissa produktionsmedel (delindex från PM-index)	12
9. Avräkningspriser för vegetabilieprodukter (kronor per 100 kg)	12
10. Avräkningspriser för animalieprodukter (kronor per 100 kg)	13
11. Genomsnittliga avräkningspriser vid slakt av husdjur (kronor per 100 kg)	14
Fakta om statistiken	15
Detta omfattar statistiken	15
Definitioner och förklaringar	15
Så görs statistiken	16
Urval och uppgiftsinsamling	16
Statistikens tillförlitlighet	16
Bra att veta	17
Annan statistik	17
Elektronisk publicering	17
In English	18
Summary	18
List of tables	18

Tabeller

Teckenförklaring

Explanation of symbols

–	Noll	Zero
0	Mindre än 0,5	Less than 0.5
0,0	Mindre än 0,05	Less than 0.05
..	Uppgift inte tillgänglig eller för osäker för att anges	Data not available
.	Uppgift kan inte förekomma	Not applicable
*	Preliminär uppgift	Provisional figure
S	Uppgift ej tillgänglig av sekretesskäl	Figures are confidential

1. Prisindex inom livsmedelsområdet

1. Price Indices in the Food Sector

2000 = 100	2006	2007	2008	2005	2006	2007	2008	Diff,% Dec 07- Dec 08
				Dec Dec	Dec Dec	Dec Dec	Dec Dec	
Produktionsmedelsprisindex (PM-index) <i>Input Price Index</i>	119,0	127,5	146,3	116,5	120,4	136,9	147,0	+ 7,4
Avräkningsprisindex (A-index) <i>Output Price Index</i>	101,5	115,3	124,7	100,7	108,9	128,5	118,8	- 7,6
Producentprisindex för livsmedelsindustrin, jordbruksreglerade livsmedel (PPI-J)¹ <i>Price Index for the Food Industry, food from price regulated agricultural products¹</i>	110,2	114,8	128,3	109,7	111,2	122,5	128,0	+ 4,5
Konsumentprisindex för jordbruksreglerade livsmedel (KPI-J)¹ <i>Consumer Price Index, food from price regulated agricultural products¹</i>	106,0	108,1	117,7	105,2	106,7	112,5	119,5	+ 6,2
Konsumentprisindex (KPI)¹ <i>Consumer Price Index (CPI)¹</i>								
Totalt <i>Total</i>	109,0	111,4	115,2	108,1	109,8	113,6	114,6	+ 0,9
Totalt exkl. jordbruksreglerade livsmedel <i>Total, excl. food from price regulated products</i>	109,2	111,7	115,0	108,2	110,1	113,7	114,3	+ 0,5
Livsmedel, totalt <i>Food, total</i>	106,2	108,3	115,8	104,4	106,2	111,2	117,9	+ 6,0
Ej jordbruksreglerade livsmedel <i>Other food</i>	106,5	108,6	113,7	103,5	105,6	109,9	116,1	+ 5,6

1) Förändringstal beräknade på indextal justerade bl.a. för effekter av viktrevisionen vid det senaste årsskiftet. *The figures are based on indices adjusted for effects of a weight-revision during the turn of the last year.*

2. Produktionsmedelsprisindex (PM-index)

2. Input Price Index

2000 = 100	Vägnings- tal, % <i>Weights,</i> %	2006	2007	2008	2005 Dec <i>Dec</i>	2006 Dec <i>Dec</i>	2007 Dec <i>Dec</i>	2008 Dec <i>Dec</i>	Diff, % Dec 07- Dec 08
Utsäde <i>Seeds</i>	5,9	110,0	120,8	143,2	107,4	109,8	130,6	150,4	+ 15,1
Energi och smörjmedel <i>Energy and lubricants</i>	10,6	146,8	145,4	172,0	141,0	144,7	155,6	158,2	+ 1,7
Gödnings- och jordförbättrings- medel <i>Fertilizers and soil improvers</i>	6,8	134,9	144,9	228,1	132,7	135,6	184,5	266,3	+ 44,3
Växtskydds- och bekämpnings- medel <i>Plant protection products and pesticides</i>	3,0	93,4	94,2	115,9	100,5	92,0	94,6	120,2	+ 27,1
Veterinärkostnader <i>Veterinary expenses</i>	0,9	120,3	124,3	137,9	117,3	121,5	124,8	140,6	+ 12,7
Djurfoder <i>Animal feedingstuffs</i>	22,6	105,8	128,6	154,4	103,0	109,4	148,9	144,9	- 2,7
Underhåll av utrustning <i>Maintenance of materials</i>	8,1	131,8	137,1	141,7	131,0	133,7	138,3	141,9	+ 2,7
Underhåll av byggnader <i>Maintenance of buildings</i>	2,3	119,3	127,4	132,3	114,5	122,1	129,4	132,7	+ 2,5
Andra varor och tjänster <i>Other goods and services</i>	18,9	110,4	112,3	114,4	108,7	111,8	112,3	113,9	+ 1,5
Total insatsförbrukning <i>Goods and services currently consumed</i>	79,1	118,0	127,3	149,1	115,6	119,3	138,8	148,4	+ 7,0
Maskiner och redskap <i>Materials</i>	15,3	124,1	128,4	136,9	122,3	125,4	129,7	144,7	+ 11,6
Ekonomibygnader <i>Buildings</i>	5,6	119,1	128,0	132,5	113,8	122,4	130,2	132,6	+ 1,8
Investeringsvaror och -tjänster <i>Goods and services contri- buting to agricultural invest- ment</i>	20,9	122,7	128,3	135,7	120,1	124,6	129,8	141,5	+ 9,0
TOTALT <i>TOTAL</i>	100,0	119,0	127,5	146,3	116,5	120,4	136,9	147,0	+ 7,4

3. Avräkningsprisindex (A-index)

3. Output Price Index

2000=100	Vägnings- tal. % Weights, %	2006	2007	2008	2005 Dec Dec	2006 Dec Dec	2007 Dec Dec	2008 Dec Dec	Diff, % Dec 07- Dec 08
Vete <i>Wheat</i>	5,4	98,5	181,4	160,7	91,3	118,3	206,5	134,5	- 34,8
Korn <i>Barley</i>	2,4	100,0	184,5	146,0	92,2	127,2	209,6	115,0	- 45,2
Havre <i>Oats</i>	2,0	108,7	159,7	120,9	96,2	126,4	174,6	87,0	- 50,2
Råg <i>Rye</i>	0,4	107,2	199,6	146,8	102,0	130,5	218,1	110,7	- 49,3
Annan spannmål <i>Other cereals</i>	0,4	103,6	198,9	135,0	94,0	125,7	218,6	113,1	- 48,2
Spannmål <i>Cereals</i>¹	10,6	101,3	179,4	148,4	92,9	122,6	202,1	119,4	- 40,9
Oljeväxtfrö och oljehaltiga frukter <i>Oil seeds and oleaginous fruits</i>	0,7	150,2	212,6	219,5	140,9	152,4	233,7	206,9	- 11,4
Sockerbetor <i>Sugar beets</i>	3,7	79,0	72,0	70,4	110,7	79,0	72,0	70,4	- 2,3
Andra industrigrödor <i>Other industrial crops</i>	0,1	98,0	106,3	114,2	86,5	98,0	106,3	114,2	+ 7,5
Industrigrödor <i>Industrial crops</i>	4,5	90,6	95,0	94,8	115,0	91,0	98,3	92,8	- 5,5
Foderväxter <i>Forage plants</i>	7,3	110,0	121,4	134,7	103,5	116,5	126,3	143,1	+ 13,3
Grönsaker, blommor och plantsko- leväxter <i>Vegetables and horticultural products</i>	9,4	116,1	117,8	116,1	124,5	139,5	131,7	119,7	- 9,1
Matpotatis <i>Potatoes for consumption</i>	3,2	145,7	193,4	207,6	103,9	188,6	174,5	177,9	+ 1,9
Utsädespotatis <i>Seed potatoes</i>	0,3	127,0	144,4	156,1	130,5	126,6	146,0	157,1	+ 7,6
Annan potatis <i>Other potatoes</i>	0,5	89,8	90,6	95,9	91,9	89,8	90,6	95,9	+ 5,8
Potatis <i>Potatoes</i>	4,0	137,5	177,1	190,0	104,7	171,6	162,1	166,4	+ 2,6
Frukt <i>Fruits</i>	1,1	114,4	132,5	173,9	119,9	111,2	133,7	144,8	+ 8,3
VEGETABILIEPRODUKTION CROP OUTPUT	36,9	109,8	140,3	136,3	107,8	126,8	150,1	126,8	- 15,5
Nötkreatur <i>Cattle</i>	10,0	107,0	105,1	117,9	99,9	110,6	107,1	107,2	+ 0,1
- Storboskap <i>Cattle excl. calves</i>	9,6	107,7	105,5	118,2	100,3	111,4	107,5	107,2	- 0,3
- Kalv <i>Calves</i>	0,4	90,1	93,8	111,3	88,8	92,4	97,2	108,3	+ 11,5
Svin <i>Pigs</i>	12,1	96,8	94,2	107,2	102,8	97,6	103,1	106,3	+ 3,1
Får och getter <i>Sheep and goats</i>	0,3	114,6	115,4	124,0	105,3	107,0	107,0	116,0	+ 8,4
Fjäderfä <i>Poultry</i>	3,1	96,3	104,0	136,1	95,5	96,4	125,5	135,0	+ 7,5
Andra djur <i>Other animals</i>	1,4	83,7	95,9	109,1	78,0	89,0	100,8	125,1	+ 24,0
Djur <i>Animals</i>	26,9	100,1	99,7	114,8	99,7	102,0	107,1	111,0	+ 3,6
Mjök <i>Milk</i>	32,1	90,6	99,3	118,1	91,8	91,8	122,8	113,0	- 8,0
Ägg <i>Eggs</i>	2,8	107,8	117,8	147,3	102,9	113,0	136,3	150,0	+ 10,0
Andra animaliska produkter <i>Other animal products</i>	1,3	150,0	115,5	114,8	131,4	154,5	84,5	127,1	+ 50,5
Animaliska produkter <i>Animal products</i>	36,2	94,2	101,3	120,2	94,1	95,7	122,4	116,4	- 4,9
ANIMALIEPRODUKTION ANIMAL OUTPUT	63,1	96,7	100,6	117,9	96,5	98,4	115,9	114,1	- 1,6
TOTALT <i>TOTAL</i>	100,0	101,5	115,3	124,7	100,7	108,9	128,5	118,8	- 7,6

1) Spannmålspriserna för ny skörd 2008 är preliminära och revideringar kan komma att göras i efterhand. *The prices for cereals concerning new harvest for 2008 are preliminary and therefore they can be revised later.*

4. Producentprisindex för livsmedelsindustrin, jordbruksreglerade livsmedel (PPI-J)

4. Price Index for the Food Industry, food from price regulated agricultural products

2000 = 100	Vägnings- tal, % Weights, %	2006	2007	2008	2005 Dec Dec	2006 Dec Dec	2007 Dec Dec	2008 Dec Dec	Diff, % ¹ Dec07- Dec 08
Mjöl, gryn och hårt bröd <i>Flour, grain and crispbread</i>	12,5	111,9	120,4	143,3	113,5	112,0	131,7	138,4	+ 5,1
Mjukt bröd <i>Bread</i>	13,3	107,7	115,9	130,1	106,5	108,2	124,3	131,1	+ 5,5
Matpotatis <i>Potatoes for consumption</i>	1,3	163,2	229,9	273,6	127,6	224,4	238,1	265,2	+ 11,4
Socker <i>Sugar</i>	S	S	S	S	S	S	S	S	S
Margarin <i>Margarine</i>	S	S	S	S	S	S	S	S	S
Vegetabilier <i>Crop products</i>	31,5	114,2	123,8	141,3	113,2	115,8	132,1	138,2	+ 4,6
Mjök <i>Milk</i>	14,3	110,8	116,3	125,4	112,1	110,0	126,0	125,8	- 0,2
Grädde <i>Cream</i>	3,8	S	S	107,7	S	S	S	107,5	+ 0,4
Smör <i>Butter</i>	S	106,7	109,7	S	107,8	108,5	128,7	S	S
Ost <i>Cheese</i>	S	S	S	S	S	S	S	S	S
Glass <i>Ice cream</i>	3,0	S	S	135,4	S	S	S	139,4	+ 12,0
Mejeriprodukter <i>Dairy products</i>	31,8	109,7	112,4	128,9	109,4	109,2	125,0	128,7	+ 2,9
Ägg <i>Eggs</i>	1,8	133,2	143,5	165,1	125,8	136,2	153,9	168,9	+ 9,8
Nötkött <i>Beef</i>	6,1	111,1	109,2	125,0	109,8	112,3	109,7	123,7	+ 12,7
Griskött <i>Pig meat</i>	3,7	104,4	109,9	118,2	106,7	110,5	113,7	118,9	+ 4,6
Fjäderfäkött <i>Poultry meat</i>	3,3	96,7	98,8	114,0	98,8	95,3	110,6	113,2	+ 2,4
Annat kött <i>Other meat</i>	1,3	S	S	130,7	S	S	S	132,0	+ 9,2
Kött <i>Meat</i>	14,4	105,5	107,0	120,6	105,9	107,3	111,5	120,1	+ 7,7
Charkuterivaror och köttkonserver <i>Cured and canned meat</i>	20,5	106,2	107,8	111,0	106,1	107,9	109,3	114,5	+ 4,7
Kött, charkuterivaror och köttkonserver <i>Meat and meat products</i>	34,9	106,0	107,6	115,0	106,1	107,8	110,3	116,9	+ 6,0
Animalier <i>Animal products</i>	68,5	108,3	110,5	122,4	108,0	109,0	117,9	123,4	+ 4,6
TOTALT <i>TOTAL</i>	100,0	110,2	114,8	128,3	109,7	111,2	122,5	128,0	+ 4,5

1) Förändringstal beräknade på indextal justerade bl.a. för effekter av viktrevisionen vid det senaste årsskiftet. *The figures are based on indices adjusted for effects of a weight-revision during the last turn of the year.*

Källa: Statistiska centralbyrån (SCB). *Source: Statistics Sweden.*

5. Konsumentprisindex för jordbruksreglerade livsmedel (KPI-J)

5. Consumer Price Index, food from price regulated agricultural products

2000 = 100	Vägnings- tal, % Weights, %	2006	2007	2008	2005 Dec Dec	2006 Dec Dec	2007 Dec Dec	2008 Dec Dec	Diff, % ¹ Dec 07- Dec 08
Mjöl, gryn och hårt bröd <i>Flour, grain and crispbread</i>	12,7	98,1	100,1	109,9	98,6	98,0	103,0	111,6	+ 8,3
Mjukt bröd <i>Bread</i>	13,4	106,4	111,3	123,2	105,5	107,8	118,3	125,6	+ 6,1
Matpotatis <i>Potatoes for consumption</i>	1,9	119,7	137,2	157,0	107,3	133,8	139,9	156,1	+ 11,6
Socker <i>Sugar</i>	0,8	104,8	105,6	106,6	104,1	105,0	106,5	106,9	+ 0,4
Margarin <i>Margarine</i>	3,8	102,8	104,5	115,1	101,9	103,3	111,5	116,0	+ 4,1
Vegetabilier <i>Crop products</i>	32,6	102,7	106,5	117,5	102,1	103,9	111,5	119,2	+ 6,9
Mjök <i>Milk</i>	12,8	113,6	114,6	123,6	112,9	113,5	120,5	124,8	+ 3,6
Grädde <i>Cream</i>	3,4	108,3	108,8	113,8	108,2	108,0	111,8	115,1	+ 3,0
Smör <i>Butter</i>	0,6	104,6	102,8	109,7	104,1	102,5	106,1	110,2	+ 3,9
Ost <i>Cheese</i>	11,2	104,2	106,2	120,3	104,5	104,8	115,6	121,5	+ 5,1
Glass <i>Ice cream</i>	3,4	97,9	99,0	105,0	98,3	97,7	102,0	105,2	+ 3,1
Mejeriprodukter <i>Dairy products</i>	31,4	107,3	108,5	118,6	107,4	107,6	115,0	119,7	+ 4,0
Ägg <i>Eggs</i>	2,1	112,2	115,0	128,3	111,7	112,0	121,5	131,5	+ 8,2
Nötkött <i>Beef</i>	5,9	120,2	122,9	141,7	114,1	121,0	124,9	142,8	+ 14,3
Griskött <i>Pig meat</i>	3,6	118,8	120,6	128,6	117,4	121,6	124,2	130,2	+ 4,9
Fjäderfäkött <i>Poultry meat</i>	3,2	99,1	98,2	108,0	100,7	97,9	103,6	109,2	+ 5,5
Annat kött <i>Other meat</i>	1,3	113,6	117,2	115,6	113,9	117,9	111,8	120,4	+ 7,7
Kött <i>Meat</i>	14,0	114,5	116,1	128,1	111,3	115,3	118,7	129,7	+ 9,2
Charkuterivaror och köttkonserver <i>Cured and canned meat</i>	19,9	104,0	105,0	109,5	103,8	104,5	105,9	112,6	+ 6,3
Kött, charkuterivaror och köttkonserver <i>Meat and meat products</i>	33,9	108,4	109,5	117,0	106,8	109,1	111,1	119,5	+ 7,6
Animalier <i>Animal products</i>	67,4	107,9	109,1	118,0	107,0	108,3	113,1	119,8	+ 5,9
TOTALT <i>TOTAL</i>	100,0	106,0	108,1	117,7	105,2	106,7	112,5	119,5	+ 6,2

1) Förändringstal beräknade på indextal justerade bl.a. för effekter av viktrevisionen vid det senaste årsskiftet. *The figures are based on indices adjusted for effects of a weight-revision during the last turn of the year.*

Källa: Statistiska centralbyrån (SCB). *Source: Statistics Sweden.*

6. Produktionsmedelsprisindex (PM-index) inom EU

6. Input Price Index for the EU market

2000 = 100	2005	2006	2007	Tredje kvartalet <i>Third quarter</i> ¹				
				2005	2006	2007	2008	Diff, % 07 – 08
EU27 EU27²	112,9	116,4	124,8²	113,2	116,9	125,2	146,3²	+ 17,1
be Belgien <i>Belgium</i>	107,6	112,8	124,7	109,6	113,2	126,7	146,6	+ 16,3
bg Bulgarien <i>Bulgaria</i>	-
cz Tjeckien <i>Czech Republic</i>	107,8	108,6	115,7	108,4	109,2	116,6	131,8	+ 13,0
dk Danmark <i>Denmark</i>	110,8	112,6	122,3	111,1	113,5	122,6	129,5	+ 5,6
de Tyskland <i>Germany</i>	108,0	111,2	119,1	..	111,5	118,7	144,7	+ 21,9
ee Estland <i>Estonia</i>	-
ie Irland <i>Ireland</i>	117,0	121,7	129,0	118,2	122,3	129,9	154,2	+ 18,7
gr Grekland <i>Greece</i>	123,3	128,2	136,3	123,6	128,8	136,7	156,3	+ 14,3
es Spanien <i>Spain</i>	111,3	115,0	121,6	112,5	115,0	124,5	147,9	+ 18,0
fr Frankrike <i>France</i>	110,9	114,0	120,4	111,5	114,2	119,6	139,2	+ 16,4
it Italien <i>Italy</i>	111,9	115,3	123,4	111,8	115,5	123,5	139,2	+ 12,7
cy Cypern <i>Cyprus</i>	154,1	157,3	172,5	155,5	157,5	177,4	206,0	+ 11,6
lv Lettland <i>Latvia</i>	135,9	147,8	165,2	..	150,3	169,2	206,8	+ 22,2
lt Litauen <i>Lithuania</i>	102,2	162,1	-
lu Luxemburg <i>Luxembourg</i>	112,0	111,9	119,1	112,6	112,3	119,5	134,7 ²	+ 12,7
hu Ungern <i>Hungary</i>	129,3	136,7	156,0	130,0	138,4	158,8	177,7	+ 11,9
mt Malta <i>Malta</i>	105,9	108,7	114,2	106,1	109,2	115,1	141,3	+ 24,7
nl Nederländerna <i>Netherlands</i>	112,5	119,0	128,2	..	120,7	129,5	142,1	+ 9,8
at Österrike <i>Austria</i>	108,4	111,4	118,6	..	111,2	120,1	130,3	+ 8,5
pl Polen <i>Poland</i>	123,6	124,0	133,9	..	125,4	135,8	152,6	+ 12,4
pt Portugal <i>Portugal</i>	113,8	115,5	123,6	114,4	112,8	120,6	136,3	+ 13,0
ro Rumänien <i>Romania</i>	-
si Slovenien <i>Slovenia</i>	133,4	138,2	150,9	..	139,3	152,6	187,6	+ 22,9
sk Slovakien <i>Slovakia</i>	116,3	122,5	128,7	..	122,0	127,2	145,2	+ 14,2
fi Finland <i>Finland</i>	110,8	116,1	127,2	..	116,7	122,1	144,7	+ 18,5
se Sverige <i>Sweden</i>	115,6	119,0	127,6	115,9	119,9	127,5	149,9	+ 17,6
uk Storbritannien <i>United Kingdom</i>	115,0	119,6	130,2	..	121,1	131,8	167,6	+ 27,2

1) Från och med 2006 redovisas för EU-länderna kvartalsvisa indextal istället för månadsindex (kvartal = Q). *As from 2006 the monthly indices are replaced by quarterly indices (Q = Quarter).*

2) Beräknad av Eurostat. *Estimated by Eurostat.*

Källa: Eurostats databas, NewCronos. *Source: Eurostats database, NewCronos.*

7. Avräkningsprisindex (A-index) inom EU

7. Output Price Index for the EU market

2000 = 100	2005	2006	2007	Tredje kvartalet <i>Third quarter</i> ¹				
				2005	2006	2007	2008	Diff, % 07 – 08
EU27 EU27²	106,5	112,2	122,6²	100,8	111,5	123,5	129,5²	+ 4,1
be Belgien <i>Belgium</i>	100,8	108,7	112,6	..	112,7	111,6	109,4	- 1,9
bg Bulgarien <i>Bulgaria</i>	100,3	104,0	125,4	..	103,3	130,8	144,3	+ 10,3
cz Tjeckien <i>Czech Republic</i>	96,2	97,3	113,6	95,2	98,0	112,7	121,0	+ 7,0
dk Danmark <i>Denmark</i>	93,4	98,8	101,0	93,3	100,6	106,2	116,8	+ 10,0
de Tyskland <i>Germany</i>	98,8	107,5	118,2	..	108,4	122,1	123,9	+ 1,5
ee Estland <i>Estonia</i>	130,8	133,6	145,4	..	132,9	142,4	160,5	+ 12,7
ie Irland <i>Ireland</i>	102,3	107,5	118,2	100,3	105,9	119,6	122,3	+ 2,3
gr Grekland <i>Greece</i>	125,0	133,6	142,6	117,6	128,3	139,2	149,3	+ 7,3
es Spanien <i>Spain</i>	110,2	109,0	115,8	101,9	102,3	109,6	115,9	+ 5,7
fr Frankrike <i>France</i>	97,4	102,3	113,9	95,7	103,2	117,6	120,7	+ 2,6
it Italien <i>Italy</i>	105,7	109,0	113,3	102,7	110,4	115,1	122,0	+ 6,0
cy Cypern <i>Cyprus</i>	121,9	128,7	134,7	119,2	129,6	143,0	171,0	+ 19,6
lv Lettland <i>Latvia</i>	140,3	147,1	175,3	..	158,1	179,6	186,8	+ 4,0
lt Litauen <i>Lithuania</i>	116,4	137,3	164,6	115,8	139,2	155,3	161,1	+ 3,7
lu Luxemburg <i>Luxembourg</i>	103,1	104,9	114,0	102,5	106,6	117,2	124,1 ²	+ 5,9
hu Ungern <i>Hungary</i>	105,2	116,3	142,1	109,1	116,7	140,9	140,3	- 0,4
mt Malta <i>Malta</i>	97,8	97,2	103,4	95,0	95,5	103,4	104,2	+ 0,9
nl Nederländerna <i>Netherlands</i>	101,0	112,4	118,0	..	114,2	116,0	114,5	- 1,3
at Österrike <i>Austria</i>	102,6	107,8	116,2	..	108,9	116,0	127,6	+ 10,0
pl Polen <i>Poland</i>	103,7	111,5	127,7	102,6	110,3	125,2	120,6 ²	- 5,0
pt Portugal <i>Portugal</i>	108,9	113,3	118,3	103,4	105,5	108,4	119,1	+ 4,9
ro Rumänien <i>Romania</i>	215,8	236,2	282,0	..	219,7	291,6	312,1	+ 7,0
si Slovenien <i>Slovenia</i>	113,7	118,9	128,6	..	118,4	124,1	141,7	+ 14,2
sk Slovakien <i>Slovakia</i>	101,3	101,1	106,6	..	100,2	108,5	118,2	+ 8,9
fi Finland <i>Finland</i>	98,9	103,2	109,3	..	106,1	110,1	125,8	+ 14,3
se Sverige <i>Sweden</i>	97,6	101,5	115,1	96,5	101,7	115,3	126,8	+ 10,0
uk Storbritannien <i>United Kingdom</i>	109,7	114,2	129,3	..	114,7	133,6	154,8	+ 15,9

1) Från och med 2006 redovisas för EU-länderna kvartalsvisa indextal istället för månadsindex (kvartal = Q). *As from 2006 the monthly indices are replaced by quarterly indices (Q = Quarter).*

2) Beräknad av Eurostat. *Estimated by Eurostat.*

Källa: Eurostats databas, NewCronos. *Source: Eurostats database, NewCronos.*

8. Prisutveckling på vissa produktionsmedel (delindex från PM-index)

8. Price trends for certain means of production (elementary indices from Input Price Index)

2000 = 100	2006	2007	2008	2005	2006	2007	2008	Diff, % Dec 07- Dec 08
				Dec Nov	Dec Nov	Dec Nov	Dec Nov	
Växtskydds- och ogräsmedel								
Plant protection products								
Svampmedel <i>Fungicides</i>	95,2	93,2	101,1	100,6	94,1	93,0	102,7	+ 10,4
Insektsmedel <i>Insecticides</i>	110,1	107,2	114,0	118,7	108,4	106,9	115,4	+ 8,0
Ogräsmedel <i>Herbicides</i>	90,9	93,1	122,3	98,5	89,3	93,9	128,0	+ 36,3
Handelsgödselmedel (mineralgödsel)								
Fertilizers								
Enkla gödselmedel <i>Straight fertilizers</i>	139,5	150,3	220,6	136,9	141,2	184,0	266,5	+ 44,9
Sammansatta <i>Compounds</i>	130,0	139,1	236,0	128,1	129,4	185,1	266,0	+ 43,7

9. Avräkningspriser för vegetabilieprodukter (kronor per 100 kg)

9. Producer prices for crop products (SEK per 100 kg)

	2005	2006	2007	2008 ¹	2005	2006	2007	2008
					Dec Dec	Dec Dec	Dec Dec	Dec Dec
Höstvete ² <i>Winter wheat</i>	90,9	103,8	190,0	178,9	92,0	124,4	212,8	152,6
Råg ² <i>Rye</i>	91,3	103,3	185,9	141,3	96,7	124,9	204,2	107,0
Havre ² <i>Oats</i>	84,4	103,1	150,5	109,8	89,6	118,2	160,6	83,5
Korn ² <i>Barley</i>	81,9	91,2	159,7	128,4	86,9	111,1	182,0	100,7
Rågvete ² <i>Triticale</i>	82,5	95,2	175,6	114,2	83,4	111,0	188,7	100,5
Oljevaxter ³ <i>Oil seed</i>	198,3	217,1	307,4	317,3	203,7	220,4	337,8	299,2
Sockerbetor ⁴ <i>Sugar beets</i>	42,4	30,3	27,6	27,0	42,4	30,3	27,6	27,0
Matpotatis ⁵	142,7	193,8	263,9	249,1	143,8	261,1	241,5	246,2
<i>Potatoes for consumption</i>								
Potatis för stärkelse ⁶	46,1	45,0	45,4	48,1	46,1	45,0	45,4	48,1
<i>Potatoes for starch</i>								

- 1) Spannmålspriserna för 2008 års skörd är preliminära och revideringar kan komma att göras i efterhand. *The prices for cereals concerning new harvest for 2008 are preliminary and can therefore be revised later.*
- 2) Vid leveransort för vara av normal kvalitet vid 14 % vattenhalt samt för höstveten vid 11 % proteinhalt. Årsmedelpriser beräknas som sammanvägda månadspriser med avseende på levererade kvaliteter. Från och med maj 2008 beräknas priset till större delen på s.k. spotpriser. För perioden dessförinnan har endast poolpriser använts. *At the place of delivery, for cereals with water content 14 % and for Winter Wheat with protein content 11 %, the annual prices are calculated as weighted arithmetic means of monthly prices.*
- 3) Avser 9 % vattenhalt. Pris redovisas endast för månaderna september till december. *The price refers to 9 % water content and is calculated only for September to December.*
- 4) EUs minimipris för sockerbetor fr.o.m. år 2006. Dessförinnan sammanvägt pris för A- och B-betor vid 16 % sockerhalt. Pris redovisas endast för månaderna september till december. *Average price for A- and B-beets at sugar content 16 %. From the year 2006 the price refers to EU:s minimum price for sugar beets. Prices are calculated only for September to December.*
- 5) Södra och mellersta Sverige. Pris redovisas endast för månaderna oktober till april. *In the southern parts of Sweden, prices are calculated only for October to April.*
- 6) EUs minimipris och kompensationsbelopp vid 17 % stärkelsehalt. Pris redovisas endast för månaderna september till december. *The EU minimum price and compensation amount at 17 % starch content and is calculated only for September to December.*

10. Avräkningspriser för animalieprodukter (kronor per 100 kg)

10. Producer prices for animal products (SEK per 100 kg)

	2005	2006	2007	2008 ¹	2005	2006	2007	2008 ¹
					Dec Dec	Dec Dec	Dec Dec	Dec Dec
Livkalv ² <i>Live calves</i>	1 666	1 913	2 067	1 972	1 679	1 839	2 084	1 816
Mellankalv ³ <i>Fattened calves</i>	2 047	2 041	2 076	2 476	2 061	2 087	2 151	2 409
Hanungnöt ⁴ <i>Young male cattle</i>	2 273	2 371	2 322	2 652	2 285	2 436	2 420	2 422
Ko ⁵ <i>Cows</i>	1 906	2 055	1 933	2 112	1 949	2 140	1 868	1 918
Slaktsvin ⁶ <i>Pigs for slaughter</i>	1 214	1 213	1 132	1 313	1 283	1 222	1 235	1 303
Får ⁷ <i>Sheep</i>	1 686	1 749	1 548	1 666	1 535	1 595	1 410	1 407
Lamm ⁸ <i>Lambs</i>	3 337	3 380	3 204	3 497	2 983	3 093	2 909	3 255
Slaktkyckling ⁹ <i>Broilers</i>	649	637	687	902	630	638	831	897
Mjök ¹⁰ <i>Milk</i>	283	279	303	353	280	280	372	343
Ägg ¹¹ <i>Eggs</i>	786	868	948	1 185	828	909	1 097	1 207

- 1) I priserna ingår preliminära uppgifter avseende leveranställag, efterlikvid och nationellt stöd. *Prices include data concerning bonuses, national Nordic aid and final price adjustments, which are preliminary.*
- 2) Tjurkalv, vikt 80 kg, fritt gård inkl. marknadspristillag/avdrag. *Bull, weight 80 kg, ex-farm incl. market price premium/reduction.*
- 3) Fritt gård vid vikt 110 kg, klass O inkl. leveranställag och efterlikvid. *Ex-farm, weight 110 kg, class O, including bonuses and final price adjustments.*
- 4) Fritt gård för ungtjur, vikt 299 kg, klass R inkl. leveranställag och efterlikvid. *Ex-farm, weight 299 kg, class R, including bonuses and final price adjustments.*
- 5) Fritt gård, vikt 260 kg, klass O, inkl. leveranställag och efterlikvid. *Ex-farm, weight 260 kg, class O, including bonuses and final price adjustments.*
- 6) Fritt gård, vikt 80 kg, köttprocent 57, inkl. leveranställag och efterlikvid. *Ex-farm, weight 80 kg, lean meat content 57 %, including bonuses and final price adjustments.*
- 7) Fritt gård, vikt 25 kg, klass R, inkl. leveranställag och efterlikvid. *Ex-farm, weight 25 kg, class R, including bonuses and final price adjustments.*
- 8) Fritt gård, vikt 17 kg, klass R, inkl. leveranställag och efterlikvid. Årsmedelpriser beräknas som sammanvägda månadspriser med avseende på slaktade kvantiteter. *Ex-farm, weight 17 kg, class R, including bonuses and final price adjustments. The annual prices are calculated as weighted arithmetic means of monthly prices.*
- 9) Fritt gård, 1,7 kg levande vikt, 1:a kvalitet, inkl. tillag för campylobacterfria leveranser och marknadstillag. *Ex-farm 1.7 kg live weight, 1st quality including market bonus and bonus for animals free from campylobacter.*
- 10) Fritt gård vid 4,2 % fetthalt och 3,4 % proteinhalt inkl. nationellt stöd och efterlikvid. *Ex-farm at 4,2 % fat and 3,4 % protein content incl. bonuses, national subsidies and final price adjustments.*
- 11) Fritt gård. Konsumtionsägg, klass A. *Ex-farm. Eggs for consumption (class A).*

11. Genomsnittliga avräkningspriser vid slakt av husdjur (kronor per 100 kg)

11. Average producer prices for slaughtered livestock (SEK per 100 kg)

	2000	2001	2002	2003	2004	2005	2006	2007	2008
Kalv <i>Calves</i>	1 837	1 914	1 941	2 094	2 018	1 832	1 882	1 995	2 376
Stut <i>Bullocks</i>	1 967	1 982	1 895	1 868	1 731	1 959	2 122	2 117	2 399
Tjur <i>Bulls</i>	2 029	2 029	1 952	1 961	1 822	2 013	2 168	2 142	2 472
Kviga <i>Heifers</i>	1 841	1 854	1 766	1 756	1 635	1 888	2 046	2 046	2 326
Ko <i>Cows</i>	1 533	1 511	1 396	1 363	1 243	1 552	1 739	1 668	1 832
Storboskap <i>Adult cattle</i>	1 829	1 826	1 730	1 718	1 590	1 831	2 001	1 964	2 240
Svin <i>Pigs</i>	1 080	1 274	1 102	957	1 012	1 053	1 113	1 146	1 286
Häst <i>Horses</i>	702	669	701	669	594	614	608	589	467
Får <i>Sheep</i>	398	427	460	637	621	663	686	680	749
Lamm <i>Lambs</i>	2 080	2 082	2 244	2 349	2 354	2 378	2 377	2 408	2 667

Anm. Fritt gård, exklusive leveranstillägg och efterlikvider. *Ex-farm, excl. bonuses and final price adjustments.*

Fakta om statistiken

Sedan år 1970 har prisutvecklingen i Sverige på jordbruks- och livsmedelsområdet följts genom redovisning av ett system av indexserier. Under prisregleringsperioderna fram t.o.m. 1990 utgjorde detta indexsystem ett viktigt underlag vid prisöverläggningarna. Förutom *A- och PM-index* (Avräkningsprisindex och Produktionsmedelsprisindex) ingår i detta system *PPI-J* (Producentprisindex för jordbruksreglerade produkter) och *KPI-J* (Konsumentprisindex för jordbruksreglerade produkter). Tidigare har även *PR-index* (Primärförädlingsprisindex, tidigare benämnt Prisregleringsprisindex) ingått. A- och PM-index är i och med senaste basårsbytet år 2000 helt anpassat till motsvarande indexserier Input Price Index och Output Price Index vid EUs statistikmyndighet Eurostat.

Det övergripande syftet med indexserierna inom jordbruks- och livsmedelsområdet är att kunna följa den genomsnittliga prisutvecklingen, dels för jordbruks- och livsmedelsprodukter från jordbrukarledet fram till konsumentledet, dels för jordbrukets produktionsmedel.

Serier över prisindex och priser används för jämförelser av prisutvecklingen och prisnivån inom jordbruksområdet mellan EU-länder och för uppföljning av jordbrukspolitiska frågor samt till kalkyler, prognoser och utredningar.

A- och PM-index samt vissa producentpriser på jordbruksprodukter översänds kvartals- eller årsvis till EUs statistikmyndighet Eurostat och publiceras därefter i Eurostats publikation "Agricultural Statistics, Quarterly bulletin" (ISSN 1607-2307) samt i Eurostats statistikdatabas NewCronos.

Detta omfattar statistiken

Definitioner och förklaringar

I tabellavsnittet presenteras följande fyra indexserier, vilka avses visa prisutvecklingen inom jordbrukssektorn för produkter och produktionsmedel och för jordbruksprodukter i senare produktions- och handelsled.

1. *Produktionsmedelsprisindex (PM-index)* avser att visa prisutvecklingen på de produktionsmedel som används i jordbruket. Denna indexserie är jämförbar med det Input Price Index inom EU, som publiceras för alla EU-länder.
2. *Avräkningsprisindex (A-index)* avser att visa utvecklingen av producentpriser för jordbruksprodukter. A-index är en prisindexserie, varför det inte ingår för producenterna inkomsthöjande ersättningar, såsom direktbidrag i form av arealersättningar eller djurbidrag. Denna indexserie är jämförbar med det Output Price Index inom EU, som publiceras för alla EU-länder.
3. *Producentprisindex för livsmedelsindustrin, jordbruksreglerade livsmedel (PPI-J)*, avser att visa prisutvecklingen på de livsmedel som lämnar livsmedelsindustrin och avser jordbruksprodukter, vilka ingick i den tidigare svenska jordbruksprisregleringen. Detta innebär t.ex. att prisutvecklingen för trädgårdprodukter inte ingår i denna prisserie.
4. *Konsumentprisindex för jordbruksreglerade livsmedel (KPI-J)* avser att visa prisutvecklingen på priser till konsument för samma produkter som PPI-J. Liksom för PPI-J ingår inte här prisutvecklingen för trädgårdsprodukter.

Årsindex för enskilda produkter i A-index beräknas som ovägda eller vägda aritmetiska medelvärden av månadsindextal. För övriga indexserier beräknas

årsindex för samtliga poster som ovägda medeltal av månadsindextalerna. Årsindex för A-index totalt beräknas från årsindex för de enskilda produkterna.

Avräkningspriserna för vegetabilieprodukter och för djur i tabellerna 9 och 10 avser vara av viss kvalitet för respektive produktslag medan avräkningspriserna i tabell 11 avser faktiska genomsnittspriser för alla kvaliteter inom respektive djurslag.

I tabell 6 redovisas Input Price Index (PM-index inom EU) och i tabell 7 Output Price Index (A-index inom EU) för de senaste åren samt det senaste kvartalet och motsvarande kvartal de tre föregående åren. Kompletta uppgifter med EU-indextal från år 2000 och framåt kan laddas ner från Eurostats hemsida. Länk till Eurostats hemsida återfinns på Jordbruksverkets webbplats, under Statistik/Andra statistikällor/Internationella.

Så görs statistiken

Urval och uppgiftsinsamling

Prisuppgifter samlas in månadsvis via postenkät från ett stort antal uppgiftslämnare. Uppgiftslämnarna är vanligen olika för olika produkter och väljs ut på ett sådant sätt att få uppgiftslämnare skall täcka en stor del av marknaden.

Statistikens tillförlitlighet

På grund av de metoder som används vid urval av företag och representantvaror är det inte möjligt att ange statistiska osäkerhetsmarginaler för de beräknade indextalerna. De viktigaste felkällorna är urvalsfel, täckningsfel, mätfel och bortfallsfel. Det subjektiva urvalet av uppgiftslämnare och representantvaror torde tillsammans med själva prismätningen ge det största bidraget till osäkerheten.

Både urvalet av uppgiftslämnare och av representantvaror görs subjektivt efter kriteriet att en stor del av resp. marknad ska täckas med relativt få prisuppgifter. Uppgiftslämnare blir därför vanligen de större företagen på marknaden eller branschorganisationer och de s.k. representantvarorna utgörs av de vanligast förekommande varorna och tjänsterna.

Priset ska avse av jordbruksföretagen faktiskt erhållna eller utbetalda priser, men i vissa fall anger uppgiftslämnarna listpriser. Eventuella rabatter ska då vara frändragna men är det inte alltid. Vidare ska priset i princip avse samma vara över tiden och inte inkludera kvalitetsförändringar. Om kvaliteten på en representantvara ändras, används olika metoder för att korrigera det erhållna priset i samband med indexberäkningen beroende på vilken information som föreligger.

På grund av att priserna kan variera ganska kraftigt med säsongen för trädgårdsprodukter, används för denna delserie i A-index den s.k. korgmetoden. Denna innebär att priser endast ingår i indexberäkningen de månader då resp. produkt finns på marknaden. För denna produktgrupp baseras därför vanligen index på priser från olika produkter under på varandra följande månader. Indexjämförelser bör därför inte göras för närliggande perioder. Denna beräkningsmetod har föreslagits av EU:s statistikmyndighet Eurostat att användas i samtliga medlemsländer.

Bortfallet är litet. Vid bortfall någon månad används vanligen föregående månads prisuppgift, vilken revideras då prisuppgiften senare erhålls. Denna felkälla torde ge ett obetydligt bidrag till osäkerheten.

Bra att veta

Vid jämförelser mellan prisutvecklingen på jordbruks- och livsmedelsprodukter enligt de olika indexserierna bör hänsyn tas till bl.a. följande:

- I A-index ingår endast inhemskt producerade råvaror medan i KPI-J även ingår importerade livsmedel.
- I A-index ingår trädgårdsprodukter, vilka inte ingår i PPI-J och KPI-J.
- I PPI-J och KPI-J ingår inte försäljning till storhushåll.
- Varuurlagen i PPI-J och KPI-J är ej samordnade och kampanjbidrag som ger lägre konsumentpriser påverkar KPI-J men inte PPI-J.
- Förändringar av momsen påverkar KPI-J men inte de båda övriga indexserierna.
- I A-index ändras vikter var femte år medan de i KPI-J och PPI-J ändras varje år.

Annan statistik

Fullständiga indexserier med basår 2000=100 samt 1995=100 publiceras i jordbruksverkets statistikdatabas som du hittar på www.sjv.se under ämnesområdet Statistik. Längre index- och prisserier publiceras även som Excel-filer och kan nås på samma adress. Från och med publiceringen av Priser och prisindex avseende 2009 kommer Excel-filerna inte längre att publiceras. Indexserier såväl som prisserier kommer istället att vara tillgängligt i Jordbruksverkets databaser.

I två särskilda publikationer, ”Prisindex på jordbruks- och livsmedelsområdet 1966/67—2000” och ”Prisindex på jordbruks- och livsmedelsområdet 1995—2003”, ges ytterligare information om statistiken och dess kvalitet. Dessa publikationer finns också på Jordbruksverkets webbplats www.sjv.se.

Elektronisk publicering

Detta statistiska meddelande finns kostnadsfritt åtkomligt på Jordbruksverkets webbplats <http://www.sjv.se> under Statistik samt på SCB:s webbplats <http://www.scb.se> under Jord- och skogsbruk, fiske.

Mer information om statistiken och dess kvalitet ges i en särskild [Beskrivning av statistiken](#)

In English

Summary

Input Price Index has increased by 7.4 per cent between December 2007 and December 2008. The prices for Fertilizers and soil improvers has increased by 44.3 per cent and were thereby the prices with the highest increase. For Seeds and Plant protection products and pesticides there also were a considerable rise in prices during the period. They increased by 15.1. respectively 27.1 per cent.

Output Price Index has decreased by 7.6 per cent between December 2007 and December 2008. Forage plants has increased with 13.3 per cent since the same month last year and Fruits has increased with 7.8. per cent. Index for crop output has decreased by 15,5 per cent and index for animal output has decreased by 1.6 per cent between December 2007 and December 2008. For animal output the prices on Other animals had the highest increase during the period.

“Price Index for the Food Industry, food from price regulated agricultural products” (PPI-J) has increased by 4.5 per cent and “Consumer Price Index, food from price regulated agricultural products” (KPI-J) also has increased by 6.2 per cent between December 2007 and December 2008. In the same period, Total Consumer Price Index increased by 0.9 per cent.

List of tables

Explanation of symbols	5
1. Price Indices in the Food Sector	5
2. Input Price Index	6
3. Output Price Index	7
4. Price Index for the Food Industry, food from price regulated agricultural products	8
5. Consumer Price Index, food from price regulated agricultural products	9
6. Input Price Index for the EU market	10
7. Output Price Index for the EU market	11
8. Price trends for certain means of production (elementary indices from Input Price Index)	12
9. Producer prices for crop products (SEK per 100 kg)	12
10. Producer prices for animal products (SEK per 100 kg)	13
11. Average producer prices for slaughtered livestock (SEK per 100 kg)	14